

100 лет со дня рождения Ирины Александровны Антоновой



АВТОР: КОВРИГО ДАНИЛ НИКОЛАЕВИЧ
РУКОВОДИТЕЛЬ: КОРЖОВА НАТАЛЬЯ
АЛЕКСАНДРОВНА

2022 ГОД

Содержание

1. Детство и юность.
2. Директор музея.
3. «Декабрьские вечера»
4. Наиболее известные экспонаты ГМИИ имени А. С. Пушкина.

Детство и юность

Ирина Александровна родилась 20 марта 1922 года. Её родители были большими поклонниками театра, оперы и балета, поэтому она часто посещала эти представления. В 1929 году Ирина с семьёй переехала в Германию, где она освоила немецкий язык и читала классиков Шиллера и Гёте в оригинале.



С возвращением на Родину в 1933 году Ирина продолжила учиться в школе. Ей очень легко давались точные науки. Она даже думала о поступлении в МГУ на механико-математический факультет. Но увлечение искусством сыграло решающую роль в выборе места поступления. Ирина поступила в Институт философии, литературы и истории, который, правда, закрылся через год, а факультеты были присоединены к МГУ.



Директор музея

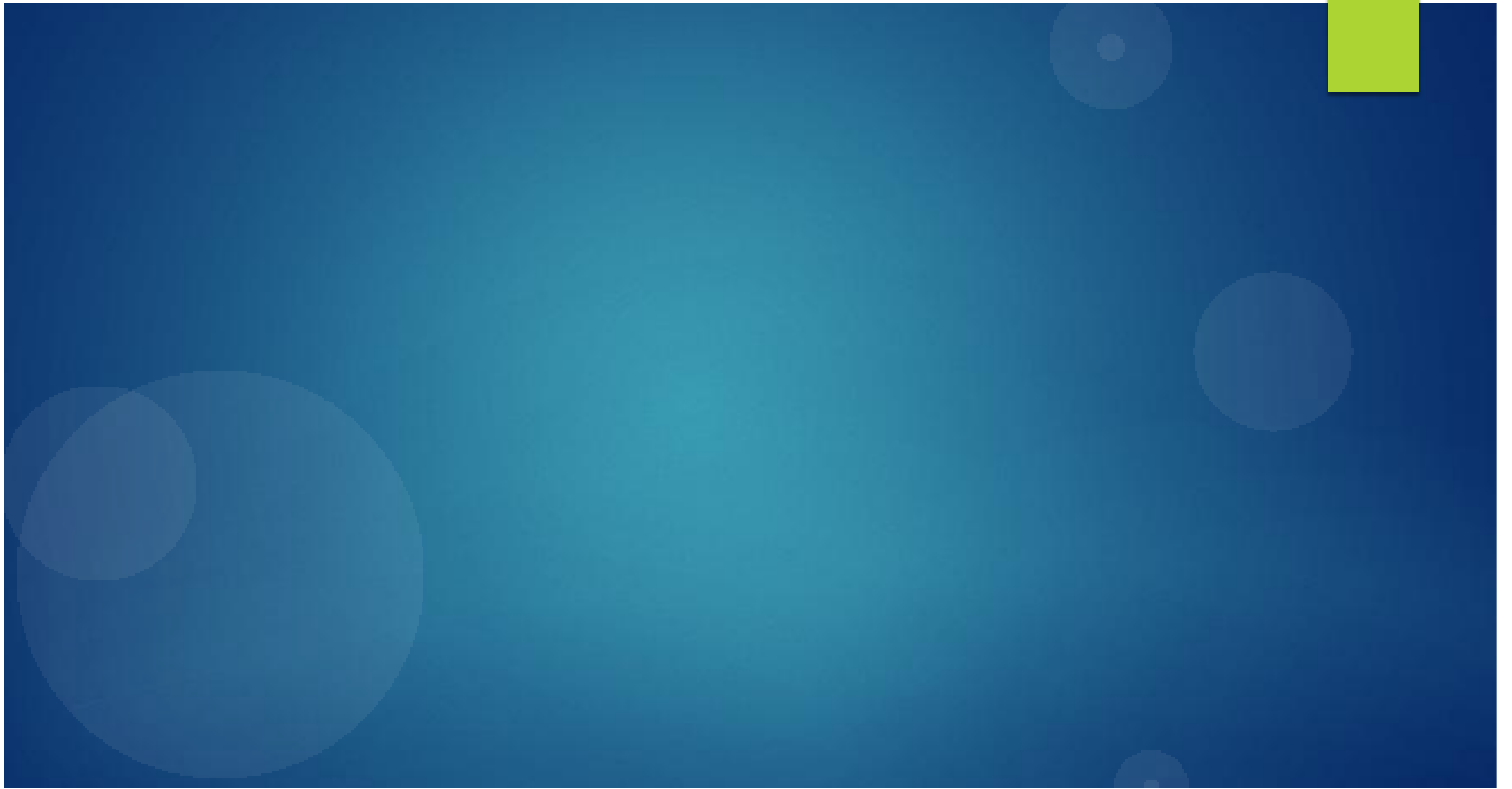
Во время Великой Отечественной войны Ирина Александровна работала медсестрой, а позднее получила диплом и должность в Государственном музее изобразительных искусств (ГМИИ) имени А. С. Пушкина.

В 1961 года Ирина Антонова заняла пост директора ГМИИ.



На своём посту Ирина проявляла смелость и новаторство, ведь в музее стали организовываться выставки западноевропейских художников, в частности Анри Матисса. В ГМИИ звучала музыка Рахманинова, Стравинского, Шнитке, которую советская власть не одобряла. В начале 70-х годов в ГМИИ стали проходить смешанные выставки, на которых были представлены как отечественные деятели, так и зарубежные. К концу 70-х посетители музея смогли увидеть картины художников из Нью-Йорка.





Наиболее известные
экспонаты ГМИИ
имени А. С. Пушкина



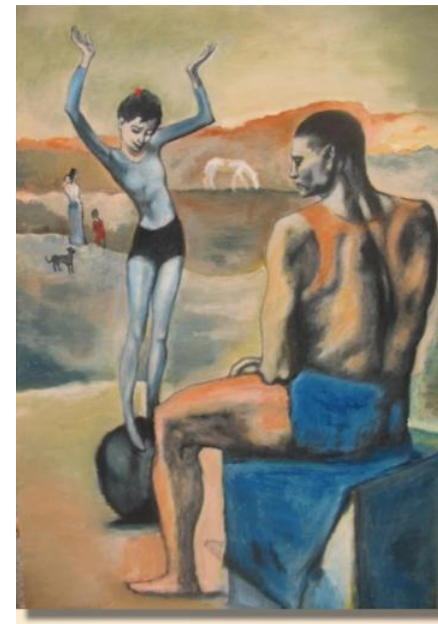
«Белые кувшинки»

Это картина Клода Моне «Белые кувшинки». В основу этой картины легли живописные пруды и японский мостик над ними, что Моне устроил около своего дома в Живерни. В данной работе уже намечается тенденция превращения станковой картины в панно – тенденция, которая получит развития в произведениях, созданных художником в последние годы жизни.



«Девочка на шаре»

Это картина П. Пикассо «Девочка на шаре». Она была написана в 1905 году, когда тот переехал в Париж. Период, в который создавалась эта картина, получил название розового, ведь монохромная синяя гамма художника постепенно рассеивается, туда вторгаются розово-пепельные оттенки. Это можно заметить и по самой тому, как художник изображает героев на картине: девочка-эквилибристка изображена хрупкой и грациозной, она воплощает мечту художника о поэзии жизни, но напоминает о мимолётности всего прекрасного. Атлет же защищает её от жестокости действительности, поэтому Пикассо и изобразил атлета сильным и мощным.





СПАСИБО ЗА ВНИМАНИЕ!

Источники информации:

- ▶ https://www.pushkinmuseum.art/data/fonds/europe_and_america/j/1001_2000/zh_3399/index.php - ГМИИ, «Девочка на шаре».
- ▶ https://www.pushkinmuseum.art/data/fonds/europe_and_america/j/2001_3000/zh_3309/index.php – ГМИИ, «Белые кувшинки».
- ▶ <https://youtu.be/P1EBVCnsP0A> – Интервью И. А. Антоновой телеканалу «Культура».
- ▶ <https://24smi.org/celebrity/142182-irina-antonova.html> – биография И. А. Антоновой.
- ▶ Яндекс.Картинки