

# По одежке встречают

---

Традиционный женский русский костюм  
Среднего Приобья конца XIX - начала XX века

Выполнила:  
Малыгина Светлана  
11 класс

Руководитель:  
Коржова Наталья Александровна  
учитель музыки, МХК

## Оглавление

<b>Введение</b>	3
<b>I. Теоретическая часть</b>	5
1. Русский народный костюм. Основные элементы женской одежды	5
2. Особенности костюма женского населения Среднего Приобья	6
3. Платье - холодай как основной элемент повседневной женской одежды	9
<b>II. Практическая часть</b>	10
1. Описание изготавливаемой модели	10
2. Последовательность обработки платья	11
3. Технологическая карта изготовления платья-холодай	11
<b>Заключение</b>	14
<b>Список литературы</b>	15
<b>Приложения</b>	16

## ВВЕДЕНИЕ

*«Чем пристальнее изучаешь русский народный костюм как произведение искусства, тем больше находишь в нем ценностей, и он становится образной летописью жизни наших предков, которая языком цвета, формы, орнамента раскрывает нам многие сокровенные тайны и законы красоты народного искусства».*

М.Н. Мерцалова. «Поэзия народного костюма»

По историческим данным моё родное село Шеркалы было основано русскими первопроходцами в 1595 году на месте древнего поселения ханты. В селе свято чтятся вековые традиции и обычаи хантыйского народа, сохранился и национальный костюм. А как в нашей местности проживали русские, какие у них были традиции, какую одежду носили, нам неизвестно. Мы решили подробнее изучить историю русского народного костюма Среднего Приобья и сшить костюм для себя.

Считаем, что данная работа окажет положительный познавательный, прикладной и социально-действенный результат возрождения и сохранения культурных и исторических традиций русского народа и станет первым этапом для дальнейшего изготовления разнообразных русских костюмов.

**Новизна** работы заключается в том, что изучив исторические факты, мы выявили особенности основных видов одежды жителей Сибири, проанализировали женский костюм исследуемого региона, его отделку и создали своими руками женское платье конца XIX начала XX века.

**Объект исследования:** русский женский крестьянский костюм как составная часть народного искусства.

**Предмет исследования:** женское русское платье Среднего Приобья.

**Цель работы:** выявление региональных особенностей костюма народов Сибири конца XIX начала XX вв. и пошив женского платья.

**Задачи исследования:**

1. Опираясь на исторические данные дать общую характеристику элементов русского народного костюма конца XIX - начала XX вв.
2. Выявить особенности изменений в одежде русских сибиряков.
4. Сшить русское женское платье жителей Среднего Приобья.

**Методы исследования:**

1. Теоретический метод (подборка литературы и сбор информации по данной теме в Интернете, беседа)

2. Практический метод: моделирование и конструирование элементов народного костюма, пошив платья.

**Гипотеза** если изучить исторические особенности русского народного костюма Сибири конца XIX, начала XX вв., то можно самим платье, как основу всего комплекса женского костюма данного региона.

## I. Теоретическая часть

### 1. Русский народный костюм. Основные элементы женской одежды

Отражением традиционной русской культуры является древнерусская одежда. На формирование любого национального костюма, его покроя и орнамента всегда влияли такие факторы, как географическое положение, климат, основные занятия народа. В русском костюме, который начал складываться к XII веку, заложена подробная информация о русском народе — труженике, пахаре, земледельце, веками живущем в условиях короткого лета и долгой лютой зимы. *«Бывает красота движения и красота покоя. Русский народный костюм — это красота покоя»*, — писал художник Иван Билибин.

В различных местностях костюм различался традициями кроя и украшений. Это делало его индивидуальным, но при этом объединяющим всех русских людей в единый народ. Костюм становился средством национального самовыражения. К тому же одежда несла в себе несколько функций: не только защищать от холода, от жары; не только украсить человека, обозначить его социальную принадлежность, - одежда являлась оберегом (в отношении к ткани, цвету, деталям отделки вышивкой). Наиболее интересен женский костюм, в котором ярко отразились представления русского народа о красоте. В старину для русской женщины создание костюма было едва ли не единственным способом проявить свои творческие силы, фантазию, мастерство. Женская одежда, в целом, отличалась относительной простотой покроя, восходящего к глубокой древности. Его характерными элементами были прямой силуэт рубахи с длинными рукавами, расширенные к низу сарафаны, пестротканые юбки, украшенные затейливыми узорами орнаментов фартуки (передники) и головные уборы.

Комплекс русской народной одежды северных и южных областей различался по отдельным предметам пошива, отделки и оформления, названиям деталей одежды.<sup>1</sup>

Выделим основные понятия:

**Комплекс одежды** - это устойчивый набор отдельных предметов (компонентов) одежды, привязанный к обширным историко-культурным районам.

**КОМПЛЕКС С САРАФАНОМ** (северорусский). Бытовал на большинстве территории России: за Уралом и на Урале, в Северной и Центральной России. Комплекс с сарафаном

---

<sup>1</sup> Андреева А.Ю. Русский народный костюм. Путешествие с севера на юг. – СПб.: «Паритет», 2005

ном включал в себя рубаху с прямыми полами, или без полами, сарафан, пояс, передник, обувь, головной убор.

**КОМПЛЕКС С ПОНЕВОЙ.** Бытовал ограниченно на территории южных и частично центральных губ. России, где соседствовал с сарафанным комплексом. В Рязанской и Воронежской губерниях сарафан считался девичьей одеждой, а понева - женской. Её так и называли - "бабья кабала". Комплекс с поневой включал в себя рубаху с косыми полами, поневу, пояс, передник, обувь, головной убор типа "сороки".

Набор вещей, которые традиционно сочетались между собой, называется *костюмом*. Женский русский костюм состоял из: рубахи, поневы, сарафана, передника, пояса, головного убора, обуви, украшений.

## **2. Особенности костюма женского населения Среднего Приобья**

С момента появления в конце XVI века на бескрайних сибирских просторах первых русских зимовий, острогов, городков начинает своё формирование уникальная культура русских переселенцев. Принесенная из различных регионов России она обогатилась опытом выживания в суровых условиях севера, который переселенцы почерпнули у коренных народов Сибири.

Исследовав различные источники информации, мы выяснили, что русское население Среднего Приобья к концу XIX – началу XX в. отличалось своей неоднородностью. Здесь жили потомки первопроходцев, прибывших в Сибирь в самые ранние периоды ее освоения русскими и осевших вдоль водного пути выходцы из северорусских и частично среднерусских губерний. Также в Среднем Приобье жили и переселенцы из самых различных мест европейской части и Сибири.

Литературные источники указывают на то, что одежда русских старожилов Сибири отличалась от Европейской России прежде всего, тем, что здесь, в Сибири, больше использовали фабричные ткани, т.к. сибиряки жили богаче и свободнее населения европейской части России. Варианты костюмов складывались под влиянием климатических условий, совместного проживания с местным населением и ссыльными, чаще всего городскими людьми, с поляками. Однако одежда сибиряков сохранила и черты европейского русского костюма.

Женский сибирский костюм в XVIII – XIX веках был представлен двумя наиболее распространенными костюмными комплексами. Повсеместное распространение в Сибири имел комплекс, состоящий из рубахи и сарафана (сарафанный комплекс), который носила большая часть переселенцев из европейской части России, в том числе старообрядцы (кержаки, поляки). По талии сарафан подпоясывали узкими или широкими ткаными поя-

сами, которые часто заканчивались пышными кистями. В это же время как на основной территории расселения русских в европейской части, так и в Среднем Приобье в женской одежде начал преобладать поздний городской комплекс с юбкой и кофтой.

По некоторым данным, традиционная одежда дольше сохранялась у переселенцев, чем у старожилов. Так, М. В. Красноженовой в 1914 г. отмечено, что женщины-переселенки еще носят сарафаны с белыми рукавами, а молодежь начинает одеваться как сибиряки. По словам современных информаторов, «сарафаны – росейские носили» и «бабушка донашивала, что привезла из России». Наиболее архаичный глухой косоклинный сарафан с цельным передним полотнищем и клиньями в боках в Среднем Приобье в начале XX в. сохранялся только у части старообрядцев.<sup>2</sup>

У русских женщин Среднего Приобья были известны прямые сарафаны на лямках: «круговые», «лямошные», «некошеные». Их носили в основном переселенцы и часть старообрядцев (но не на моления). Прямые сарафаны шили чаще всего из покупных тканей: ситца, сатина, сарпинки, шелка. Старые сарафаны кроили из пяти – семи прямых полос, поздние – из трех. Мелкие бортики сверху прошивали на руках или на швейной машине в два-три ряда. Переднее полотнище иногда делали с нагрудкой (Приложение 1. Рис. 1 а, б), из более длинной полосы, чем остальные. Лямки («мышки») были пришивными, сзади они перекрещивались рядом друг с другом. По подолу такие сарафаны отделявали иногда нашитыми лентами, беечками, оборками – «язычками».

Сарафаны с лифом носили в Среднем Приобье и старожилы, и переселенцы, но не старообрядцы. Этот тип сарафана был известен здесь, как и в некоторых других местах, в двух вариантах: на лямках и с пришивным лифом. Называли такой сарафан «обтяжным», а в некоторых местах «убором». Сарафан с лифом был довольно широко распространен в Сибири.

Переселенцами из южных губерний на территорию Среднего Приобья была занесена понева, но большого распространения она не получила. Термин «панева», «понева» как широкая юбка был известен у старожилов. В этой среде его использовали и как бранное слово для неряшливого человека.

---

<sup>2</sup> Бардина П.Е. Женская одежда русского населения Среднего Приобья в конце XIX - первой четверти XX в // Культурно-бытовые процессы у русских Сибири. XVIII – начало XX в. (Новосибирск: Наука, 1985. С. 204-216.)Сборник « Государственная центральная библиотека» Костюм народов России в графике XVIII – XIX веков. 1990г.

Юбка в традиционном костюме русских женщин имела, как считают исследователи, довольно ограниченное распространение и была двух типов: шерстяная юбка-сукня, сукманка, андарак с продольными полосами, реже клетчатая или однотонная, и холщовая юбка-подол на вздержке. В Среднем Приобье в конце XIX в. холщевые или из покупной ткани юбки иногда надевались и под сарафан. Такие юбки шили прямыми, часто на вздержке – «гаснике», «гашнике». Позднее здесь приобрели популярность нижние белые юбки «низики» с кружевами по подолу.

Рубахи у русских женщин Среднего Приобья в исследуемое время бытовали уже в основном в качестве нижней плечевой одежды, надеваемой под кофту. Иногда верхняя рубаха выполняла роль кофты, а вниз надевали «подрубашник». В подрубашнике с юбкой управлялись дома по хозяйству.

Сама рубаха называлась здесь «станиной», «становиной», «станушкой», «рукавами». Шили рубахи из домотканого льняного и конопляного холста, а также из покупных тканей, особенно верхнюю часть. По покрою стана рубахи были сплошными или отрезными по талии. Сплошные – «проходные» или «пропускные» – рубахи шили чаще всего не для повседневной носки, а для исключительных случаев: на смерть, под венец и в подарок будущей свекрови. Повседневно носили рубахи отрезные по стану – «со станиной», верхняя и нижняя части которых шились из ткани разного качества. Так поступали даже тогда, когда не испытывали недостатка в ткани.

У старообрядцев считалось за грех шить рубахи (и мужские, и женские) из ткани красного цвета, у остального русского населения, наоборот, рубахи красного цвета были довольно популярны.

Обязательным элементом традиционной женской одежды был головной убор. Еще в начале XX в. устойчиво сохранялся в Приобье обряд «окручивания» молодой, при котором ей заплетали две косы и надевали повойник, наколку или просто повязывали платок «по-бабьи». Традиционным головным убором здесь был, по-видимому, кокошник, название которого перешло к более поздним мягким шапочкам из ткани. По материалам М. М. Громыко, в XVIII – первой половине XIX в. в Томском уезде замужние женщины носили кокошники в качестве буднего головного убора.

В 30–40-х гг. XIX в. в Томской и Тобольской губерниях бытовали «шашмуры». Они имели вид шапочки полукруглой формы с твердым дном. Детали этой шашмуры: хвост и лопасти – сближают ее с другим головным убором – «сорокой». Зимой женщины Приобья носили «чебак».



Таким образом, у женщин Среднего Приобья в конце XIX – первой четверти XX в. традиционная одежда, представляя собой уже исчезающее явление, состояла в основном из комплексов с сарафанами различных типов. Некоторое распространение имел комплекс с юбкой-сукманкой (у старожилок) и с поневой (у переселенков) (Приложение 2, рисунок 3). Большое распространение имели северно-русские черты: рубаха с прямыми поляками, сарафаны, кокошники, чебак, терминология верхней и нижней частей рубах, термин «понева» как бранное и др. Сохранился и старинный глухой косоклиный сарафан, хотя главным образом как обрядовая одежда (у старожилов как погребальный, у староверов как моленный). Возможно, покрой этих сарафанов отразился на покрое поздних сарафанов на кокетке – «горбачей», а также платьев с рукавами – «холодаев» (Приложение 2, рисунок 4).

### **3. Платье - холодай как основной элемент повседневной женской одежды**

Посадские жители – горожане, выходцы из деревни, в конце XIX - в начале XX веков полностью подчиняются влиянию городской моды, поэтому, неотъемлемой частью женского гардероба становится платье.

Как считают некоторые исследователи, в конце XIX - в начале XX века под влиянием городской моды распространился наиболее поздний тип сарафана – на кокетке. Такой сарафан под названием «горбач», «горбун» носили в основном старообрядки. Но и у них он считался более «модным», чем старинный косоклиный. Кроился такой сарафан с кокеткой на подкладке – «с перелинкой на подоплеке», с воротником-ошейником или без него и прямым разрезом спереди. Перед делался из одной целой полосы, а боковые и задние – скашивались. Сарафаны-«горбуны» на кокетке бытовали у старообрядцев Западной Сибири (Приложение 1, рисунок 2). В Среднем Приобье в начале XX в. и позднее к такому сарафану пришивали иногда рукава и носили в качестве платья. Возможно, именно этот сарафан, переделанный в платье, назывался у старожилов Среднего Приобья «холодай» - широкое будничное платье на кокетке (Приложение 3, рисунок 5, 6, 7, 8).

Сарафаны обязательно подвязывались поясами с вытканными узорами, а у старообрядцев и со словами молитв и пожеланий. Повязывали пояс под грудью – под «лягушку» или по талии. У старообрядков, кроме того, поясом подвязывалась рубаха, чтобы на ночь, сняв сарафан, остаться в поясе. В некоторых случаях (например, во время поста) они повязывали пояс под рубашку прямо на тело. Считалось, что пояс, как и крест, предохраняет от нападения «бесов».

Поверх сарафана носили фартук – запон, передник без нагрудки или с нагрудкой, повязываемый по талии.

## **II. Практическая часть**

### **1. Описание изготавливаемой модели**

Мы постарались воссоздать женский комплект одежды, состоящий из платья-холодая, нижней рубахи и фартука.

#### **1.1. Платье-холодай**

Широкое женское платье на кокетке из хлопчатобумажной ткани, сложного фасона предназначено для повседневного использования. Передняя деталь платья свободного покроя. Нижняя часть передней детали платья присборена по верхнему срезу. Эта деталь платья раскроена из трёх частей – средней и двух боковых, что позволяет придать передней детали платья наибольшее расклешение. Спинка платья отрезная по линии талии. Спинка приталена в области талии, юбка в этой части присборена. Верхняя деталь спинки приталена за счёт рельефных швов. Платье имеет втачные прямоугольные длинные рукава. В нижнюю часть проймы между платьем и рукавами втачаны ластовицы. Прямая кокетка платья цельнокроеная, не имеющая плечевых швов. Горловина платья обработана втачным воротником-стойкой, имеющим закруглённые концы. Застёжка на пуговицы и петли расположена в верхней части передней детали кокетки, она обработана на втачных планках. По нижнему срезу платья притачана широкая оборка. Отделкой платья служит яркая узкая прямая тесьма, настроенная на воротник, нижнюю часть рукавов и нижнюю часть кокетки.

#### **1.2. Нижняя рубаха.**

Нижняя рубаха на прямой кокетке, из белой хлопчатобумажной ткани. Слегка расширенного к низу силуэта. Без рукавов и воротника. Застёжка на пуговицы и петли обработана на втачных планках, которые расположены посередине передней детали кокетки. Верхняя часть передней детали рубахи слегка присборена по верхнему срезу. Спинка прямая, имеющая средний шов. Срезы горловины и пройм обработаны подкройными обтачками. По нижнему срезу рубахи настроена прямая узкая тесьма, служащая отделкой.

#### **1.3. Передник**

Прямой передник выполнен из хлопчатобумажной ткани, сочетающийся по цвету с платьем и отделкой. По нижнему срезу передника обработана широкая оборка. Перед оборкой настроена прямая яркая тесьма, которая является отделкой передника.

## 2. Последовательность обработки платья

1. Обработка мелких деталей (воротник, оборки, планки).
2. Обработка передней детали платья.
3. Обработка спинки лифа.
4. Обработка задней детали юбки.
5. Монтаж (втачивание воротника, рукава, соединение спинки лифа с юбкой, обработка боковых срезов с одновременным втачиванием ластовицы).
6. Обработка нижних срезов (у рукавов и низа изделия).
7. Окончательная отделка.

## 3. Технологическая карта изготовления платья-холодай

№ операции	Содержание и рекомендации к выполнению операций	Рекомендуемое оборудование	Вид работы	Повторяемость	Разряд
1	Проверить наличие деталей кроя и нанести на детали полочки, спинки, рукавов, места расположения сборок, линии подгибов и контрольных знаков				
Обработка мелких деталей					
2	Сметать верхний и нижний воротник, ширина шва 0,5-0,7 см.	Игла, нитки, ножницы	Р	1	3
3	Обтачать воротник, ширина шва 0,7-1 см.	JANOME S-21	М	1	3
4	Удалить нитки сметывания.	ножницы	Р	1	2
5	Вывернуть воротник, надсекая припуски на шов при повороте. Выправить швы.	кольшечек	Р	1	2
6	Приутюжить готовый воротник.	SIEMENS	У	1	2
7	Настрочить отделочную тесьму.	JANOME S-21	М	2	3
8	Сметать части оборки, ширина шва 0,7-1 см.	Игла, нитки, ножницы	Р	3	2
9	Стачать части оборки, ширина шва 1-1,2см.	JANOME S-21	М	3	3
10	Удалить нитки сметывания.	ножницы	Р	3	2
11	Обметать припуски на шов.	Оверлог: JAGUAR	М	3	3
12	Заутюжить припуски на шов.	SIEMENS	М	3	3
13	Проложить строчки для сборки по срезу.	JANOME S-21	М	2	2
14	Собрать сборку.	-----	Р	1	3

15	Обметать сборку по нижнему срезу.	JAGUAR	М	1	3
16	Застрочить сборку по нижнему срезу, ширина шва 1-1,5 см.	JANOME S-21	М	1	3
17	Приутюжить клеевую прокладку на детали планок.	SIEMENS	У	2	3
18	Заутюжить планки вдоль пополам.	SIEMENS	У	2	3
Обработка передней детали платья					
19	Приметать планки с передней детали кокетки, ширина шва 0,7-1 см.	Игла, нитки, ножницы	Р	2	3
20	Притачать планки с передней детали кокетки, ширина шва 1-1,2 см.	JANOME S-21	М	2	3
21	Удалить нитки сметывания.	Ножницы	Р	2	2
22	Заутюжить припуски на шов.	SIEMENS	У	2	3
23	Сметать среднюю и боковые части нижней передней части платья, ширина шва 1-1,2 см.	Игла, нитки, ножницы	Р	2	3
24	Стачать среднюю и боковые части нижней передней части платья, ширина шва 1-1,2 см.	JANOME S-21	М	2	3
25	Удалить нитки сметывания.	Ножницы	Р	2	2
26	Обметать припуски на шов.	JAGUAR	М	2	3
27	Заутюжить припуски на шов.	SIEMENS	У	2	2
28	Проложить строчки для сборки по верхнему срезу нижней передней детали платья.	JANOME S-21	М	1	2
29	Собрать сборку.	-----	Р	1	3
30	Приметать переднюю часть кокетки с нижней передней деталью платья, ширина шва 0,7-1 см.	Игла, нитки, ножницы	Р	1	3
31	Притачать переднюю часть кокетки с нижней передней деталью платья, ширина шва 1-1,2 см.	JANOME S-21	М	1	3
32	Удалить нитки сметывания.	Ножницы	Р	1	2
33	Обметать припуски на шов.	JAGUAR	М	1	3
34	Заутюжить припуски на шов.	SIEMENS	У	1	2
35	Сметать среднюю и боковые части спинки лифа.	Игла, нитки, ножницы	Р	2	2
36	Стачать среднюю и боковые части спинки лифа.	JANOME S-21	М	2	3
37	Удалить нитки сметывания.	Ножницы	Р	2	2
38	Обметать припуски на шов.	JAGUAR	М	2	3
39	Заутюжить припуски на шов.	SIEMENS	У	2	2
40	Сметать заднюю часть кокетки со спинкой лифа, ширина шва 0,7-1 см.	Игла, нитки, ножницы	Р	1	2
41	Стачать заднюю часть кокетки со спинкой лифа, ширина шва 1-1,2 см.	JANOME S-21	М	1	3
42	Удалить нитки сметывания.	Ножницы	Р	1	2
43	Обметать припуски на шов.	JAGUAR	М	1	2

44	Заутюжить припуски на шов.	SIEMENS	У	1	2
45	Застрочить припуск на шов, ширина шва 0,1-0,2	JANOME S-21	М	1	2
46	Проложить строчки для сборки по верхнему срезу нижней детали юбки.	JANOME S-21	М	2	3
47	Собрать сборку.	-----	Р	1	3
48	Сметать деталь спинки лифа с задней деталью юбки, ширина шва 0,7-1 см.	Игла, нитки, ножницы	Р	1	2
49	Стачать деталь спинки лифа с задней деталью юбки, ширина шва 1-1,2 см.	JANOME S-21	М	1	3
50	Удалить нитки сметывания и строчки для сметывания.	Ножницы	Р	1	3
51	Обметать припуски на шов.	JAGUAR	М	1	2
52	Заутюжить в сторону спинки лифа.	SIEMENS	У	1	3
Монтаж					
53	Вметать воротник в горловину настрочным швом, ширина шва 0,7-1 см.	Игла, нитки, ножницы	Р	1	3
54	Втачать воротник в горловину настрочным швом, ширина шва 1-1,2 см.	JANOME S-21	М	1	3
55	Удалить нитки вметывания.	Ножницы	Р	1	2
56	Обметать припуски на шов.	JAGUAR	М	1	3
57	Заутюжить в сторону изделия.	SIEMENS	У	1	2
58	Застрочить припуск на шов втачивания, ширина шва 0,1-0,2	JANOME S-21	М	1	3
59	Вметать рукав в пройму, ширина шва 0,7-1 см.	Игла, нитки, ножницы	Р	2	2
60	Втачать рукав в пройму, ширина шва 1-1,2 см.	JANOME S-21	М	2	3
61	Удалить нитки вметывания.	Ножницы	Р	2	2
62	Обметать припуск на шов втачивания рукава.	JAGUAR	М	2	3
63	Заутюжить припуск на шов в сторону изделия.	SIEMENS	У	2	2

## Заключение

В процессе работы над темой мы дали общую характеристику элементов русского народного костюма конца XIX - начала XX вв, выявили региональные особенности костюма народов Среднего Приобья исследуемого периода и сшили женское повседневное платье-холодай с нижней рубахой и передником по старинным технологиям кроя, что является важной теоретической и практической основой исследовательской части работы.

Мы узнали, что с развитием производства с середины XIX века фабричные ткани начинают вытеснять домотканые холст и шерсть, появляются фабричные шелк, атлас, парча с орнаментом, кумач, ситец, сатин. Трапециевидный или прямой монументальный силуэт, основные виды покроя, живописное декоративное и цветное решение, кички, сорочки — все это бытовало в крестьянской среде вплоть до середины — конца XIX века, когда традиционный костюм начинает вытеснять городская мода. Постепенно старинный сарафан заменяется платьем. Одежду все чаще приобретают в магазине, реже шьют на заказ.

Нам удалось выяснить особенности кроя старинного сарафана и рубахи, распространенных у славян Сибири, проследить трансформацию сарафана в платье.

Считаем важным для себя в дальнейшем продолжать работу по изучению и восстановлению элементов народной одежды в русском народном костюме.

**Перспектива проекта:** дополнить костюм головным убором.

**Значимость работы** заключается в применении изделия при организации школьных фольклорных праздников, создании историко-культурных экспозиций «Декоративно-прикладное искусство народов России», проведении уроков технологии, истории, искусства, окружающего мира.

### Список литературы

1. Андреева А.Ю. Русский народный костюм. Путешествие с севера на юг. – СПб.: «Паритет», 2005
2. Бардина П.Е. Женская одежда русского населения Среднего Приобья в конце XIX - первой четверти XX в // Культурно-бытовые процессы у русских Сибири. XVIII – начало XX в. (Новосибирск: Наука, 1985. С. 204-216.) Сборник « Государственная центральная библиотека» Костюм народов России в графике XVIII – XIX веков. 1990г.
3. Даль В.И. «Иллюстрированный толковый словарь русского языка». Современная версия. Изд.Москва. 2007г
4. Коровушкина Д.Г. Научная статья «Хозяйство и материальная культура украинцев Западной Сибири конца 19-начала 20в.» Этнокультурная адаптация Фурсовой Е.Ф. «Традиционная одежда русских крестьян и старожилов верхнего приобья (кон.19-нач.20в.) Материалы сайта «народный костюм».
5. «Сибирское дефиле: традиционная одежда русского населения Обь-Иртышья» (середина XIX – начало XX веков) из фондов Государственного музея Природы и Человека (г. Ханты-Мансийск). Екатеринбург: Баско. 2007 г.

### Интернет-ресурсы

<http://www.toybytoy.com/doll/Dolls-in-national-costumes-57>

<http://www.nartrad.com/%D0%B2%D0%B8%D0%B4%D0%B5%D0%BE%D1%80%D0%BE%D0%BB%D0%B8%D0%BA%D0%B8-%D0%BE-%D1%80%D1%83%D1%81%D1%81%D0%BA%D0%BE%D0%BC-%D0%BA%D0%BE%D1%81%D1%82%D1%8E%D0%BC%D0%B5/>

<http://nacekomie.ru/forum/viewtopic.php?f=47&start=80&t=13759>

<http://www.culture.ru/news/51485>

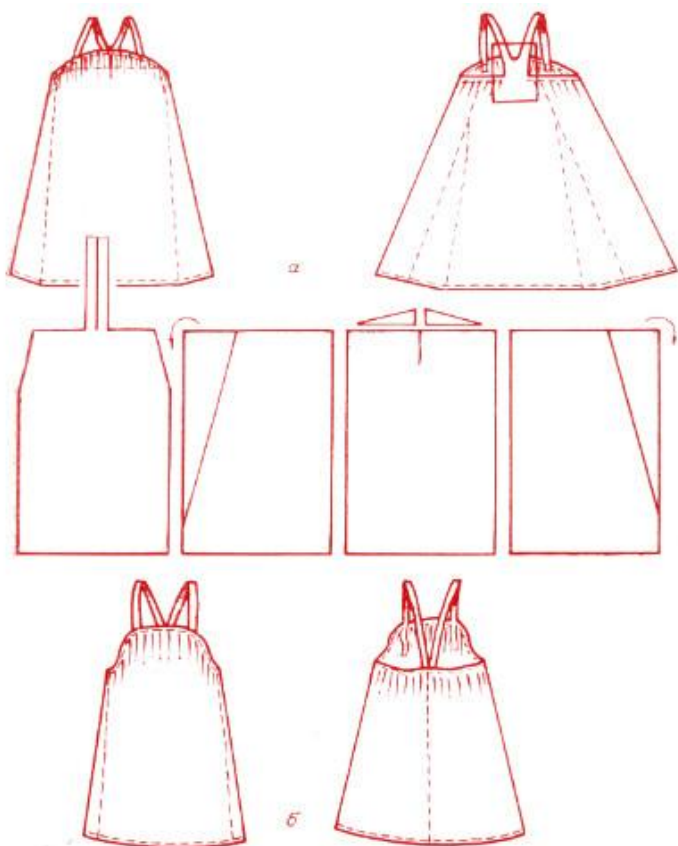


Рисунок 1. а - глухой косоклиный сарафан, старообрядцы; б - прямой сарафан, старообрядцы.

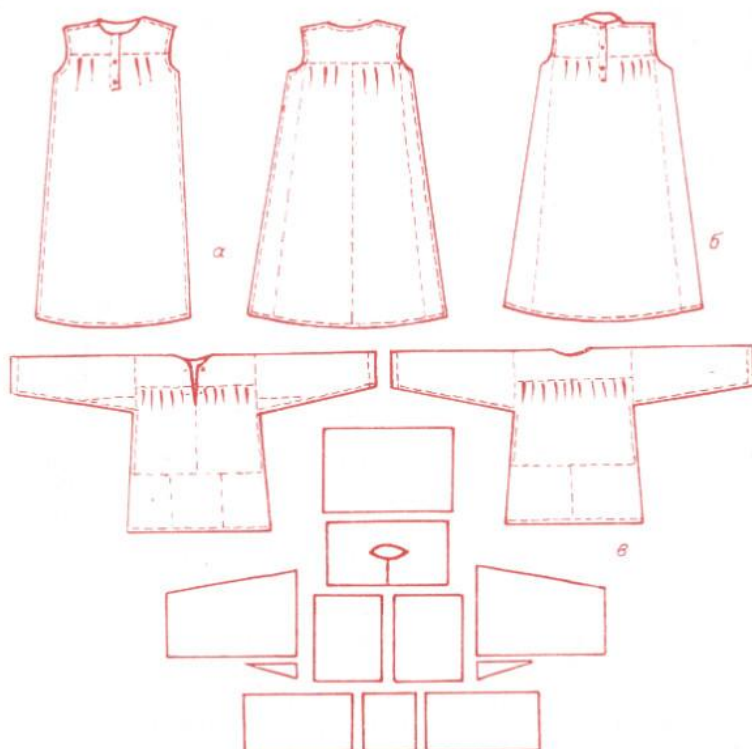


Рисунок 2. а, б - сарафан на кокетке "горбач"; в - рубаха на кокетке.





**Рисунок 3. Комплект с юбкой.**



**Рисунок 4. Комплект с платьем.**



Рисунок 5, 6, 7, 8 Платье - холодай